

Les Espèces à Enjeux pour la Santé Humaine

Enjeux des collectivités en AuRA

1 1 - 2 0 2 4



Les Espèces Exotiques Envahissantes ont un impact majeur au niveau environnemental, économique et sanitaire



5 causes humaines de l'effondrement de la biodiversité

- ✓ Modification des habitats
- ✓ Surexploitation des ressources naturelles
- ✓ Changements climatiques
- ✓ Pollution de l'eau, de l'air et des sols
- ✓ **Introduction d'espèces exotiques envahissantes**

Les EEE ont contribué à 40% des extinctions d'espèces enregistrées depuis les 400 dernières années

L'humain est la cause principale des invasions biologiques

➤ Introduction directe d'espèces exotiques

Volontaire → Espèces cultivées, chassées, élevées, Animaux de compagnie, arbres d'ornement ...

Accidentelle → Transport des biens et personnes

Eaux de ballastage de cargos / Semences contaminées / Matériaux de construction

➤ Modification des habitats

Création d'infrastructures reliant des habitats (canaux, ponts, routes)

Espaces végétalisés homogènes (plantations monospécifiques d'arbres ...)

➤ Modification de la structure des écosystèmes

Agriculture intensive ⇒ banalisation des paysages et des réseaux trophiques

Traque / chasse des grands prédateurs

Les Espèces Exotiques Envahissantes ont un impact majeur au niveau environnemental, économique et sanitaire

Les impacts économiques :

- Pertes ^{et/ou} dépréciation des productions
- Dégradation des infrastructures
- Dépenses de santé
- Perturbation des activités touristiques...

Coût global économique estimé* (perte, gestion,...) :

En Europe : + 12,5 milliards € / an

En France : entre 48 et 420 millions € / an

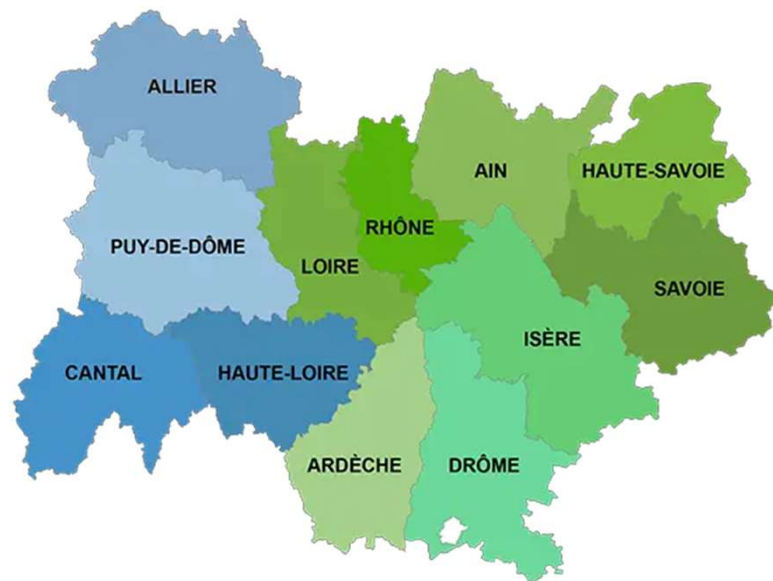
Les impacts sanitaires et sociaux :

- Allergies dues aux pollens
- Brûlures causées par de la sève ou des poils urticants
- Maladies dites 'vectorielles'
- Affectation des comportements sociaux
⇒ Perturbations, psychoses, conflits de voisinage

Coût global santé publique estimé* :

En France : entre 59 et 186 Millions € / an

Nombre d'espèces exotiques en AuRA*



biodiversite-auvergne-rhone-alpes.fr



Auvergne

- Faune : 27
- Flore : 396 dont 141 envahissantes

Rhône-Alpes

- Flore : 443 dont 161 envahissantes

Prise de conscience des risques associés aux EEE*



1981

1992

2004

2014

2017

2022

Convention relative
à la conservation
de la vie sauvage et
du milieu naturel

Convention sur la
diversité
biologique

1ère stratégie EEE

Règlement sur la
gestion,
l'introduction, la
propagation des
EEE (88 espèces
préoccupantes)

Stratégie nationale
relative aux EEE

COP 15
Cadre Mondial pour
la biodiversité

Espèces à enjeux pour la santé humaine : évolutions réglementaires récentes



Loi 2016

Chapitre VIII dans le Code de la Santé Publique dédié à la « **Lutte contre les espèces végétales et animales nuisibles à la santé humaine** »

Décret 2017

classement de **3 espèces d'ambrosie** dans le CSP
→ Arrêtés préfectoraux : lutte obligatoire

Décret 2019

Transfert aux ARS des missions de surveillance des insectes porteurs de maladies

Arrêté 2020

Obligation d'information aux acquéreurs de végétaux « **susceptibles de porter atteinte à la santé humaine** » (58 espèces concernées)

Décret 2022

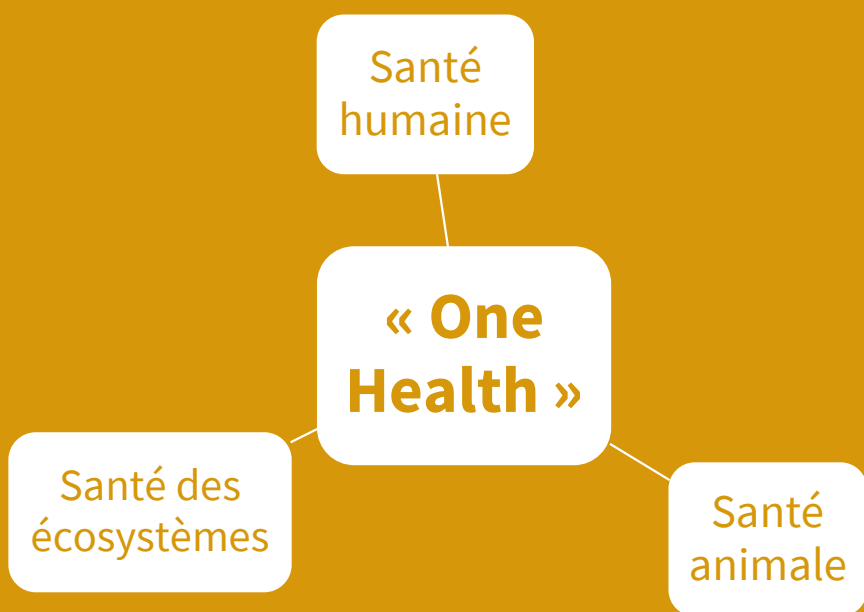
classement de **2 espèces de processionnaires**

Espèces à enjeux pour la santé humaine : évolutions du programme de surveillance et de lutte

- 2005 – 1ers **Plans Régionaux Santé Environnement**
Intégrant l'objectif de surveillance et réduction de l'exposition aux ambroisies
- 2011 – Création de **l'observatoire des ambroisies**
- 2019 – Mission Flore **Berce du Caucase** (Tela Botanica/ANSES/FREDON)
Recueillir les signalements et faire connaître les enjeux
- 2021 – Pilotage par FREDON France de **l'Observatoire des Espèces à Enjeux pour la Santé Humaine** (EESH)
Création de l'observatoire national des **Chenilles Processionnaires**
Création des portails : especes-risque-santé.info / plantes-risque.info / chenille-risque.info
- 2023 – Lancement de la plateforme AgirMoustique.fr
- 2025 – Lancement de la plateforme signalement-chenilles-processionnaires.atlasante.fr

Enjeux des collectivités

- **Préserver** la qualité des milieux (air, eau, sols)
- Promouvoir un environnement favorable à la **santé des habitants**
- **Assurer la sureté et salubrité publique** sur son territoire (art L.1421-4 du CSP et L.2122-24 du CGCT)
- Faire respecter **la réglementation** (police du Maire)



Plan Régional Santé Environnement (2024-2028),

déclinaison du PNSE4, piloté par l'ARS, la DRAAF, la DREAL, et la Préfecture de région
Les collectivités territoriales peuvent être partie-prenantes



→ définit les orientations et les actions à mettre en œuvre pour préserver et améliorer la santé de la population en tenant compte des enjeux environnementaux.

→ est élaboré en concertation avec les acteurs régionaux et locaux de la santé et de l'environnement.

Les 3 axes du PRSE4 :

1. Développer les connaissances, informer et sensibiliser les acteurs
2. Réduire les expositions
3. Mobiliser les territoires en santé-environnement

Les collectivités peuvent développer leur propre stratégie d'action ou s'appuyer sur des dispositifs existants (CLS, Plan Climat Air Energie Territorial, SRADDET, Agenda 21 (ou 2030))

5 Espèces à Enjeux pour la Santé Humaine à suivre en priorité



Action 2.1 : Réduire l'exposition de la population aux risques sanitaires liés aux espèces à enjeux pour la santé en expansion en Auvergne-Rhône-Alpes

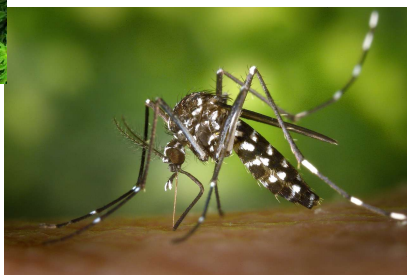
3 Espèces Exotiques Envahissantes

Ambroisies



Berce du Caucase

Moustique tigre



2 Espèces indigènes mais invasives

Chenilles
Processionnaires
(Pin/Chêne)



Tiques

Les partenaires mobilisés :
EIRAD / FREDON AuRA / URCPIE
/ RNSA / Atmo AuRA

- Surveiller les espèces-cibles
- Evaluer les risques pour la population, les animaux et les écosystèmes
- Informer et Mobiliser les acteurs publics / privés
- Accompagner les gestionnaires d'espaces dans la construction de plans d'actions