



FREDON
AUVERGNE
RHÔNE ALPES

Les processionnaires du pin / du chêne

Insectes urticants



Les processionnaires : des impacts multiples

SANITAIRES

Démangeaisons, œdèmes,
Irritation des voies respiratoires
... Choc anaphylactique

SOCIÉTAUX

Enjeux touristiques

Présence importante de chenilles
⇒ fermeture de campings, de forêts
touristiques, de sentiers de rando ...

Risque de conflits

Entre le propriétaire d'une parcelle
infestée et le voisinage



ZONE FORESTIERE

Dégâts directs : défoliations

Dégâts indirects : baisse de
photosynthèse / ↓ de croissance /
↑ sensibilité aux stress et maladies

ENVIRONNEMENTAUX

En cas de prolifération excessive ...

- Perturbation des biocénoses
attachées aux arbres infestés
- Soies urticantes : atteintes à la
faune locale

Les processionnaires : enjeux sanitaires

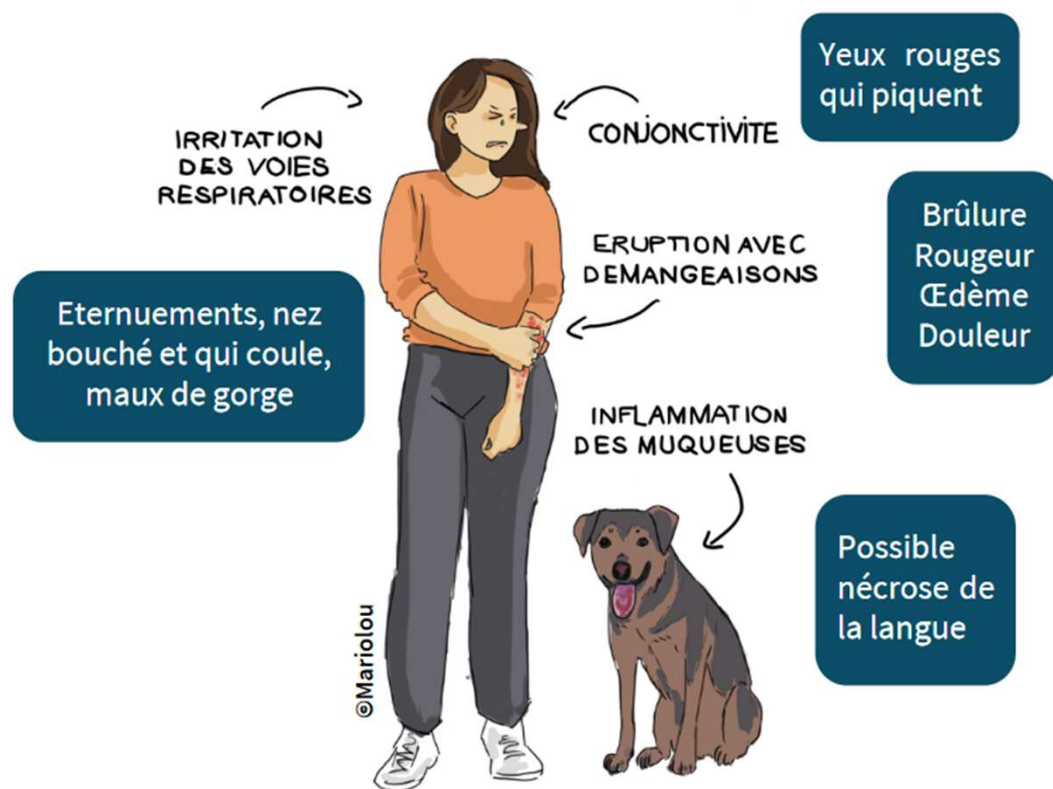
- **Chenilles urticantes** à partir du 3^{ème} stade larvaire.
- Poils (=soies) invisibles à l'œil nu, que les chenilles propulsent comme moyen de défense.
- En se cassant, les soies libèrent une protéine urticante, la *thaumétopoéine*, qui au contact de la peau ou des muqueuses **déclenche des réactions très vives**, chez les humains et les animaux.



P processionnaire du pin © FREDON Pays de la Loire - Polleniz

Poils urticants localisés sur des sites spécifiques appelés « miroirs »

Les processionnaires : enjeux sanitaires

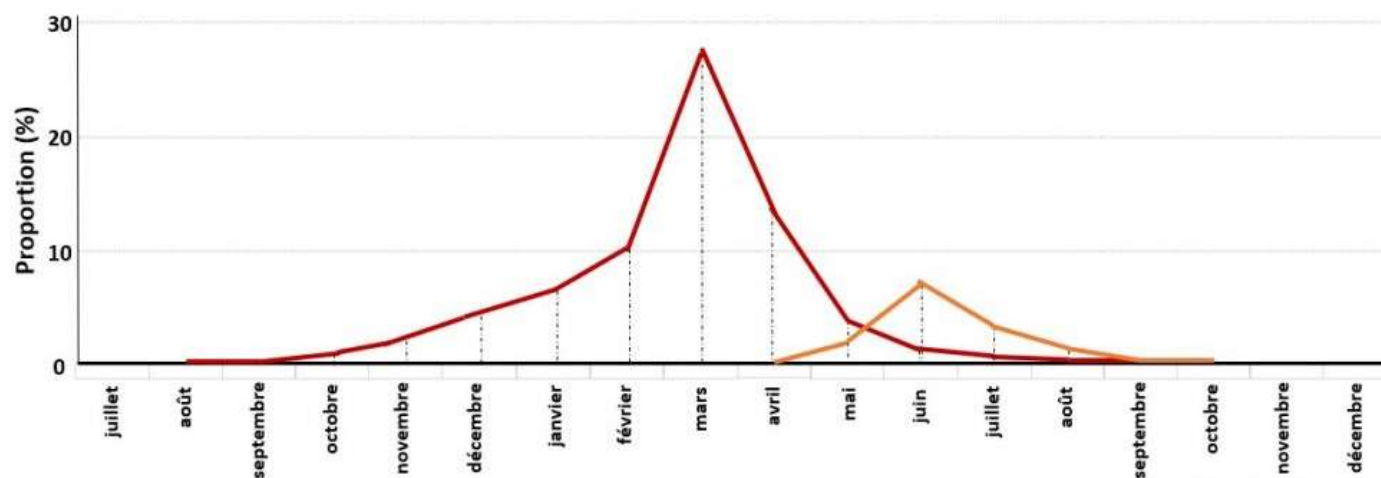


Les processionnaires : enjeux sanitaires

2012 → 2019

- 1274 cas d'exposition symptomatiques enregistrés par les centres antipoison.
- 118 cas en AuRA

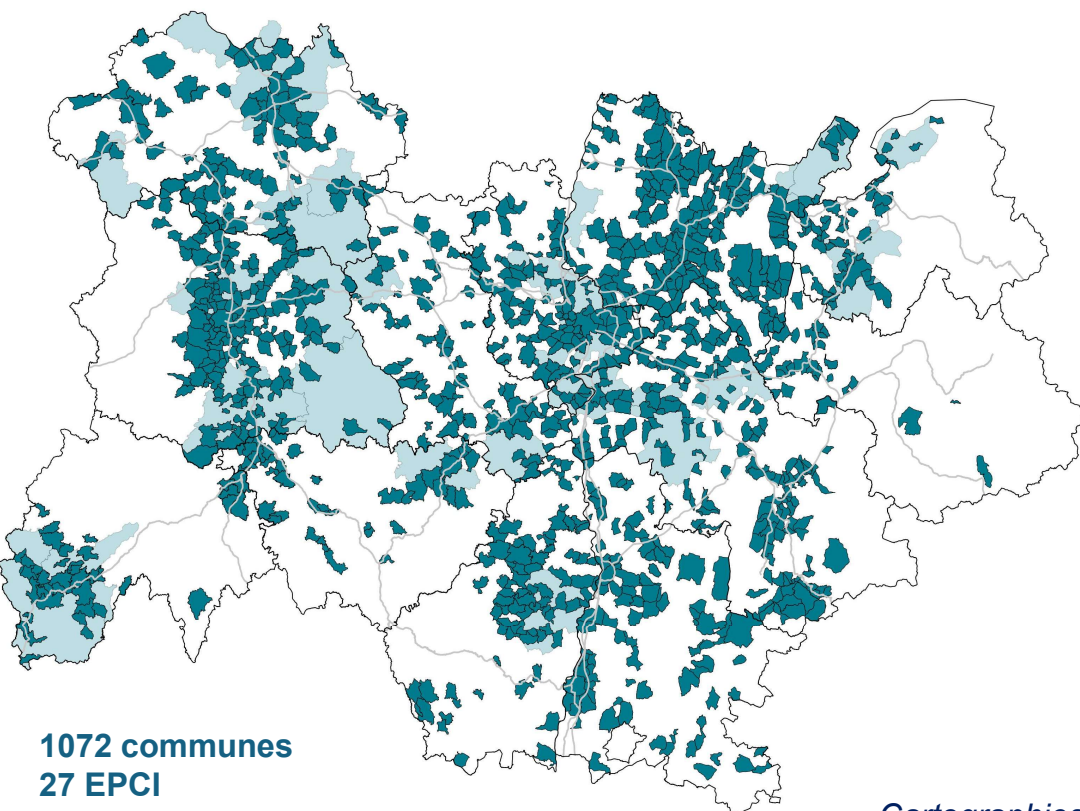
- **Saisonnalité** des cas d'intoxication bien mise en évidence. *(corrélation avec les phases à risque du développement des chenilles).*
- 1/4 des cas symptomatiques : **enfants de – de 5 ans.**
- **51,5%** des cas d'exposition : **pas de contact direct** avec les chenilles.
- Animaux domestiques les + concernés :
à 99% les carnivores domestiques (*chiens : 91% des cas*)



Répartition mensuelle cumulée des dossiers symptomatiques associés aux chenilles processionnaires du pin et du chêne (proportion mensuelle de dossiers cumulés de 2012 à 2018) (n=768). Source : SICAP. Modifié d'après ANSES, 2020.

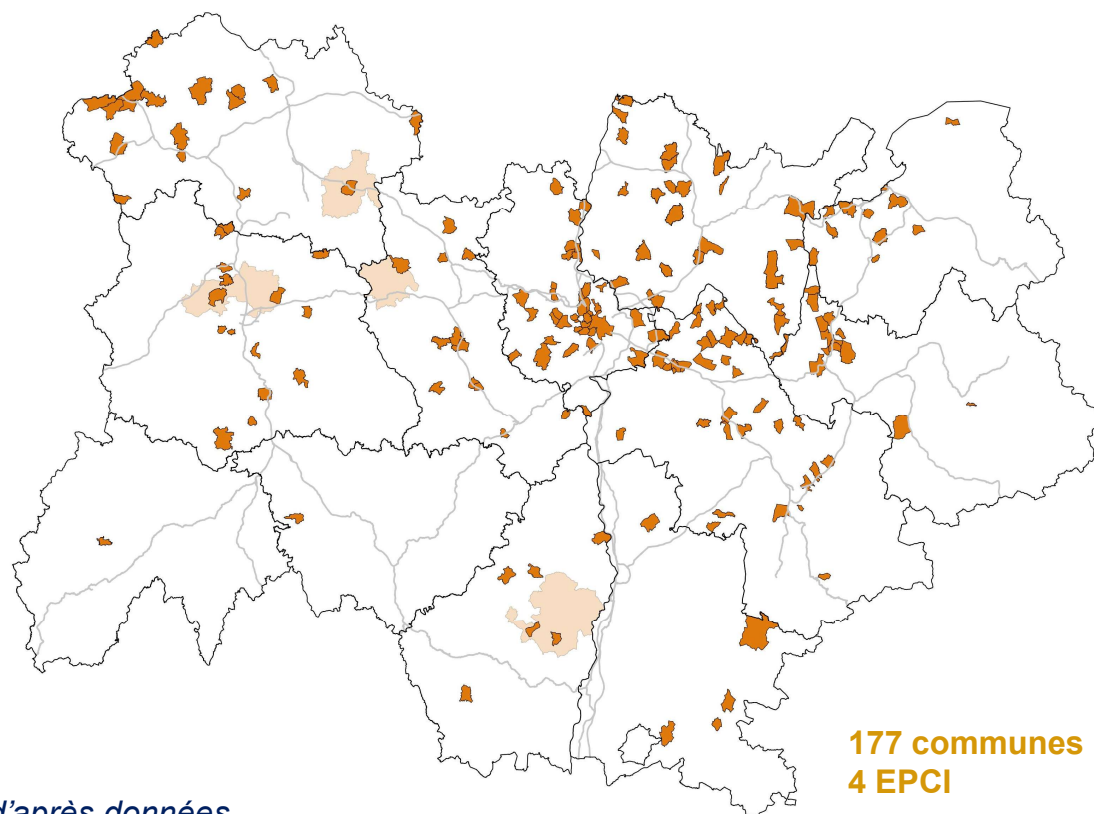
Les processionnaires : distribution régionale

Distribution régionale des observations
de **processionnaires du pin** (2015 – 2023)



- Communes où des processionnaires du pin ont été observées
- Intercommunalités ayant déclaré la présence de l'espèce sur leur territoire

Distribution régionale des observations
de **processionnaires du chêne** (2015 – 2023)



- Communes où des processionnaires du chêne ont été observées
- Intercommunalités ayant déclaré la présence de l'espèce sur leur territoire

*Cartographies d'après données
d'observation collectées.
Projection partielle de la réalité de
terrain.*

Sources : Biodiv'Aura Atlas - Enquête FREDON AuRA 2023

Processionnaires : description

Processionnaire du pin

Thaumetopoea pityocampa

Chenille de **couleur foncée**, nombreux poils brun orangé et miroirs dorsaux foncés, tête de couleur sombre.

Tâches rougeâtres sur le dessus et les flancs.

Longueur maximale de **50 mm**



Processionnaire du chêne

Thaumetopoea processionea

Chenille de **couleur gris clair**, une ligne dorsale noire, tête noire, poils plus longs que ceux de la chenille de la Processionnaire du pin.

Habitat : chênes à feuilles caduques

Nid en forme de cocon, de couleur brune, accolé au tronc ou suspendu sous une branche

Longueur (dernier stade larvaire) : ~ **35 mm** (max 50 mm)



Les processionnaires : cycle de développement

PIN

Périodes de risque sanitaire maximal = PROCESSIONS



PROCESSION

NYMPHOSE / DIAPAUSE
souterraine (max 3 ans)

IMAGO / PONTE



ECLOSION

NID

DEV.



Janv. Fév. Mars Avril Mai Juin Juil Août Sept. Oct. Nov. Déc.

DIAPAUSE

ECLOSION

PROCESSION

NID

NYMPHOSE

IMAGO / PONTE

DIAPAUSE

CHENE



La processionnaire du Pin : stratégie de gestion

- Savoir où il y a des hôtes potentiels (Pin noir d'Autriche, Pin laricio, Pin parasol, pin maritime, pin sylvestre, pin d'Alep, Cèdre ...)
- Cibler les zones à risque (cours d'école, parc, sentier de randonnée...)



Echenillage (enlèvement cocon)
Pose de pièges à collerette

Pose de gîtes à chauve-souris ...

Dispositif de confusion sexuelle

Echenillage (enlèvement cocon)
Pose de pièges à collerette
Traitement biologique ...

La processionnaire du Chêne : stratégie de gestion

- Savoir où il y a des hôtes potentiels (chêne sessile, chêne pédonculé)
- Cibler les zones à risque (cours d'école, parc, sentier de randonnée ...)



Traitement biologique

Destruction mécanique des nids
(aspiration, décrochage, brûlage, ...)

Pose de nichoirs ...

Méthodes de gestion des Chenilles processionnaires

PRÉVENTIF



PLANTATIONS
CHOIX DES ESSENCES



CONSERVATION
DE LA
BIODIVERSITÉ



PIÉGEAGE
PHÉROMONAL



CONFUSION
SEXUELLE

CURATIF



ÉCHENILLAGE



INSECTICIDE
BIOLOGIQUE



BRÛLAGE / PRÉLÈVEMENT
/ ASPIRATION



PIÉGEAGE MÉCANIQUE
Collier à interception



Toujours porter des équipements
de protection
(gants, masques, vêtements longs)

Méthodes préventives



FAVORISER LES PLANTATIONS PAR ASSOCIATIONS AVEC D'AUTRES ESSENCES

Adapter son activité pour limiter la prolifération des chenilles.

Eviter les espèces ciblées par les processionnaires (pin sylvestre, pin noir, pin maritime, pin d'Alep, pin parasol, cèdre de l'Atlas). Ne pas transplanter d'arbres issus de zones infestées.



CONSERVATION DE LA BIODIVERSITÉ

Installer des nichoirs à mésanges pour attirer ce prédateur naturel. Conserver la biodiversité pour attirer d'autres prédateurs comme la huppe fasciée, les chauves-souris et les calosomes.



PIÈGE DES PAPILLONS AVEC DES PHÉROMONES

Capture des papillons mâles au sein de pièges à phéromones, permettant de réduire le succès reproducteur de l'espèce et la ponte de nouveaux individus. Idéalement, poser les pièges en hauteur. Cette méthode peut également servir pour le monitoring de présence de l'espèce.



LUTTE PAR CONFUSION SEXUELLE

Saturer l'air de phéromones sexuelles à travers des billes projetées dans les arbres à l'aide d'un lanceur paintball, afin d'empêcher la localisation des papillons femelles. Cette méthode permet de réduire le succès reproducteur de l'espèce et donc la ponte de nouveaux individus.



RESTRICTION D'ACCÈS AUX ZONES INFESTÉES

Méthodes curatives

ECHENILLAGE



Pulvériser de l'eau savonneuse afin de limiter la libération de poils dans l'air puis prélever les nids ou les plaques de nymphose mécaniquement, en utilisant un outil adapté (échenilloir).
Éliminer les déchets par incinération ou trempage durant 24h dans un bac contenant de l'eau et du savon. Veiller à porter un équipement de protection individuelle adapté.

BRÛLAGE / GRATAGE / ASPIRATION



Pulvériser au préalable de l'eau savonneuse afin de limiter la libération de poils dans l'air.
Grattage ^{et/ou} brulage direct des nids (ou plaques de nymphose). Aspiration des chenilles avec un aspirateur muni d'un système de filtration des soies. Veiller à porter un équipement de protection individuelle adapté.

POSE D'UN PIÈGE À COLLERETTE



Poser un collier à interception autour du tronc de l'arbre permet de récolter les chenilles, notamment lors de leur descente en procession au printemps. Les sacs doivent rester fermés et incinérés. Veiller à porter un équipement de protection individuelle adapté.

MÉTHODES MICROBIOLOGIQUES



Utiliser un insecticide biologique à base de Btk (*Bacillus thuringiensis kurstaki* 3a-3b) sur le feuillage des arbres infestés. Produit applicable à l'aide d'un canon, d'une lance, ou grâce à un atomiseur dorsal / manuel. Évitez les jours pluvieux. Restreindre les accès durant le traitement.

USAGE DE PHÉROMONES : ENTRAVE À LA REPRODUCTION



Pose d'un réseau de pièges ou saturation de l'air avec des phéromones sexuelles (♀).

Gestion des déchets (nids, sacs de capture ...)

NOYER

PLUSIEURS SEMAINES DANS UN
CONTENANT TYPE SEAU, BIDON

MÉTHODE A PRIVILEGIER :
SIMPLE ET SANS RISQUE

BRÛLER

ECOBUAGE INTERDIT
SAUF DEROGATION

FUMÉES IRRITANTES !

DOUBLE EMBALLAGE + JETER (ordures ménagères)

FORT RISQUE POUR
LES EBOUEURS

AUCUNE VALORISATION

+ d'infos : www.chenille-risque.info

Les processionnaires : contexte réglementaire

2016 : Loi

Chapitre VIII du Code de la Santé Publique (CSP) : **Lutte contre les espèces végétales et animales nuisibles à la santé humaine**

Création liste d'espèces (Art. L.1338-1 du CSP)

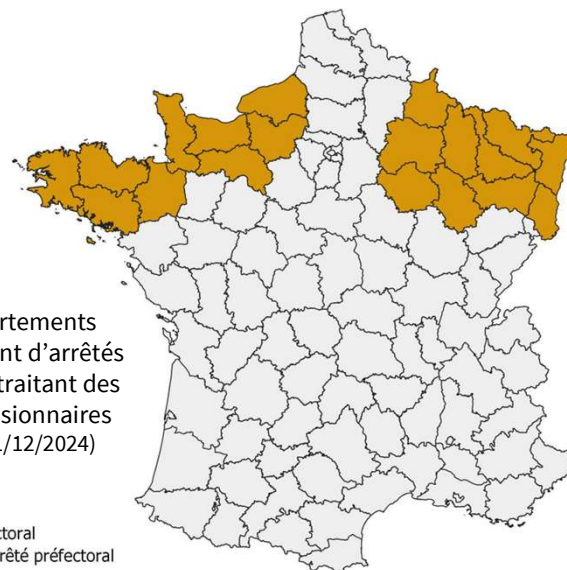
Mesures pour prévenir l'apparition et lutter contre la prolifération (Art. D1338-2)

2022 : Décret national

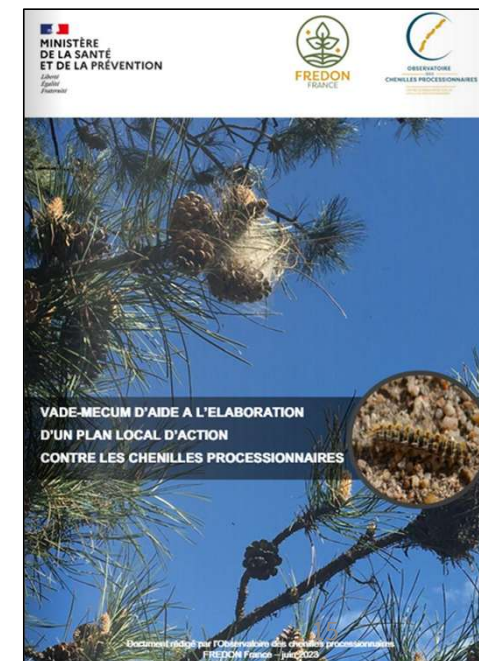
Lutte contre les chenilles processionnaires du chêne et du pin

Ajout à la liste des Espèces à Enjeux pour la Santé Humaine (EESH)

- **Premiers arrêtés préfectoraux en 2022** en région Grand-Est
- Extension en 2023 en Normandie
- Puis en 2024 en Bretagne



<https://chenille-risque.info/>



Outils de communication

<https://chenille-risque.info>



RÉGLEMENTATION

OBSERVATOIRE DES CHENILLES



Outils de communication

<https://chenille-risque.info>

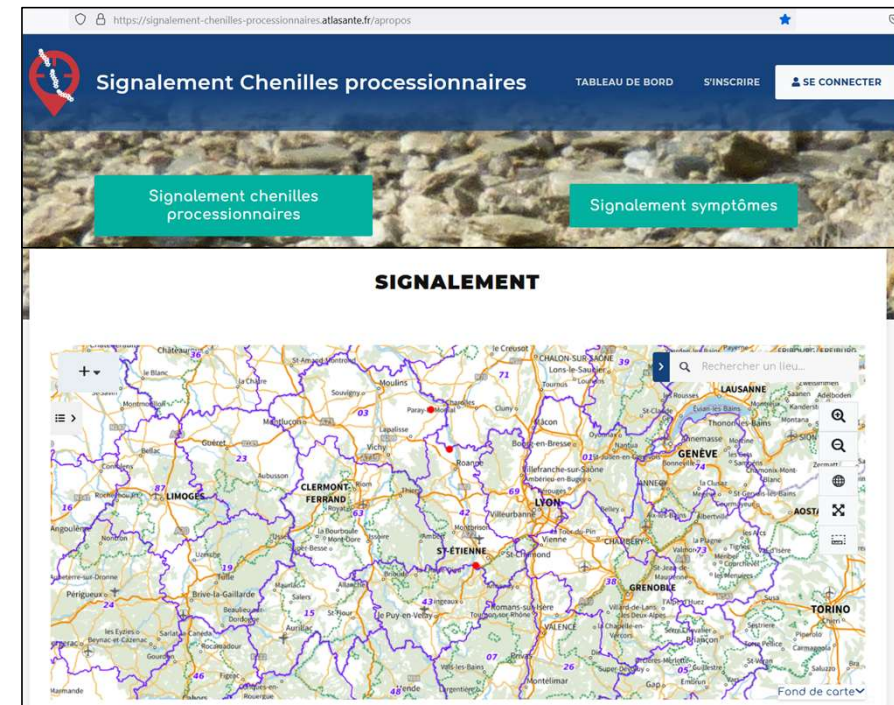
Dépliant d'information



Affiches



Plateforme de signalement



Ressources techniques

<https://chenille-risque.info>

Photothèque



Guide de gestion



Cartes de reconnaissance



Les espaces publics : informer la population

A placer à l'entrée des espaces infestés



Ou affichage en mairie





FREDON
AUVERGNE
RHÔNE ALPES

